

# रेबिज (Rabies)

## रेबिज भनेको के हो ?

रेबिज मानिस तथा जनावरहरूमा विषाणुबाट लाग्न सक्ने शत प्रतिशत प्राणघातक रोग हो। यो रोग लागेपछि भरपर्दो उपचार पद्धति संसारमा कहीं पनि उपलब्ध छैन। रोग लागिसकेपछि उपचार असम्भव रहेता पनि समयमै खोपको प्रयोग तथा कुकुरले टोकेको घाउको सही व्यवस्थापन गरेमा यो रोग शत प्रतिशत रोकथाम गर्न सकिन्छ।

## रेबिज रोगको विकास कसरी हुन्छ ?

यो रोग न्याब्डो परिवारको लाईसा नामक भाईरसबाट लाग्ने गर्छ। सुरूमा जनावरको न्यालमा रहेको भाईरस जनावरको टोकाइबाट घाउमा पुग्छ। यो भाईरस, छाला मुनिको भित्रि तन्तु र मांसपेशी हुँदै स्नायु, मेरुदण्ड र अन्त्यमा गिदी सम्म पुग्दछ र लक्षणहरू देखिन्छन्। अन्त्यमा गिदिका मसिना स्नायुबाट भाईरस न्याल ग्रन्थी, छाला, आँखाको कोर्निया र अन्य अंगहरूमा पुग्दछ र यस्ता संक्रमित जनावरले टोक्दा न्याल ग्रन्थिमा भएको भाईरस फेरी अर्को जनावरको शरीरमा प्रवेश गर्दछ। यस रोगमा दुई किसिमका लक्षणहरू देखा पर्दछन्। उत्तेजक र पक्षघात। रोग लाग्ने अवधि केहि दिन देखि केहि महिना वा एक वर्षसम्म पनि हुन सक्दछ।

## रेबिज रोग लाग्न सक्ने सम्भावित कारणहरू के के हुन् ?

- बहुला कुकुर वा बिरालोले टोकेमा
- जंगली जनावर जस्तै स्याल, व्वांसो, न्याउरी मुसा, फ्याउरो लगायत मांसहारी जनावरले अकस्मात टोकेमा
- बहुलाएको जनावरको न्याल चोटपटक लागेको भाग वा आलो घाउमा पर्न गएमा
- रेबिज लागेको गाई भैसीलाई जबरजस्ती मुख खोलेर जाँच्दा वा औषधि खुवाउँदा चोटपटक लागेको भागमा न्याल लसपस हुन पुगेमा
- रेबिज रोग लागि बिरामी वा असक्त भई लडेको चमेरो छुने चलाउने गर्दा टोक्न पुगेमा वा चोटपटक लागेको भागमा न्याल पर्न गएमा
- रेबिज लागेको जनावरको मासु काटकुट गर्दा लाग्ने चोटपटकमा न्याल, गिदि लसपस हुन पुगेमा
- रेबिज रोग लागेर मरेको मानिसको नेत्रदान गरिएमा

## कुकुरमा देखिने रेबिज रोगका लक्षणहरू के के हुन् ?

रेबिज रोग लागेको कुकुरमा लक्षणहरू २ अवस्थामा देखा पर्दछ। उत्तेजित अवस्था र लाटो अवस्था।

### उत्तेजित अवस्था (Furious Rabies)

- सामान्य बानी व्यहोरा र स्वभावमा परिवर्तन हुने
- आक्रामक स्वभावको हुने, विना कारण टोक्ने, झम्टने, मालिकलाई समेत टोक्ने
- निर्जीव वस्तुहरू जस्तै लठी, ढुङ्गा वा आफ्नै मलमूत्र खाने र उत्तेजित देखिने
- टाँगमुनि पुच्छर हालेर जथाभावी दौडने, टाउको निहुराउने, जिब्रो बाहिर निकाल्ने

- स्वरमा परिवर्तन आउने जस्तै घोके स्वर निकालेर भुकिरहने, अत्यधिक न्याल काढ्ने
- पछि गएर मांसपेशीको पक्षघात भई तल्लो बंगारा झुण्डेको देखिने, मुख खुला हुने
- रोगको लक्षण ४-७ दिनसम्म रहने

### लाटो अवस्था (Paralytic/Dumb Rabies)

- कुकुर सुस्त हुने, पछाडीको खुट्टाले हिँड्न नसक्ने र मुख, घाँटी पक्षघातग्रस्त हुने
- न्याल निकालिरहने, शान्तसंग बसेको ४-५ दिनमा कुकुर मर्ने

## कुकुर र बिरालोहरूमा रेबिज रोगको लक्षण देखिन कति समय लाग्दछ ? रेबिज लागेको जनावर कति समयसम्म बाँच्न सक्छ ?

रोग लाग्ने अवधि (Incubation Period) केहि दिन देखि धेरै महिना सम्म हुन सक्दछ तर लक्षण देखिएपछि मृत्यु सम्मको अवधि (Duration of Illness) १ देखि ७ दिन सम्मको हुन सक्छ।

## जनावरहरूले टोकेको घाउको उपचार कसरी गर्ने ?

घाउलाई तुरुन्तै १० देखि १५ मिनेट सम्म साबुन पानीले राम्ररी सफा गर्ने। यदि साबुन पाईएन भने पानीले मात्रै भए पनि पखाल्ने। उपलब्ध भएमा घाउलाई ७० प्रतिशत अल्कोहल ईथानोल वा पोभिडीन आयोडिनले राम्रो संग सफा गर्ने। जनावरले टोकेको व्यक्तिलाई सकेसम्म चाँडै थप उपचारको लागि स्वास्थ्य केन्द्रमा लैजाने।

## जनावरले टोकेको घाउमा के गर्न हुँदैन ?

चन्याउने जस्तै खुर्सानीको धुलो, बोट विरुवाको पात वा मुन्टाको रस, अम्ल वा क्षार प्रयोग गर्न हुँदैन। घाउलाई व्याण्डेज गर्ने कपडाले ढाक्न हुँदैन।

## के टोक्ने कुकुर वा बिरालोलाई १० दिन सम्म निगरानीमा राखी खोप नलगाई बस्न ठिक हो ?

होईन। त्यस्ता देशहरू जहाँ कुकुर र बिरालोमा रेबिजको प्रकोप धेरै छ त्यहाँ तुरुन्तै रेबिज विरुद्धको खोप लगाउनु पर्दछ र १० दिन सम्म टोक्ने कुकुर वा बिरालोलाई निगरानीमा राख्नु पर्दछ। १० दिनसम्म पनि ती कुकुर वा बिरालो स्वास्थ्य/निरोगी पाईएमा टोकाई पछाडी दिइने खोप तालिकालाई टोकाई अगाडि दिइने खोप तालिकामा बदल्न सकिन्छ।

## कस्तो अवस्थामा मानिसले रेबिज विरुद्धको खोप लिनु पर्दछ ?

यदि रेबिज रोग लागेको वा रेबिज रोगको शंका लागेको कुकुर, बिरालो वा अन्य जनावरहरूले टोकेमा अनिवार्यरेबिज विरुद्धको खोप लगाउनु पर्दछ।

### निम्न अवस्थामा टोकिसकेपछि रेबिज विरुद्धको खोप लगाउन पर्दछ

- यदि कुकुरको टोकाईले छालामा चोटपटक लागेमा र रगत बगिरहेमा
- यदि शंकास्पद जनावरको न्याल शरीरको विभिन्न झिल्ली (Mucous membrane) को सम्पर्कमा आएमा
- यदि टोक्ने जनावर निगरानी अवधिमा हराएमा, अस्वाभाविक बानी व्यहोरा देखिएमा
- प्रयोगशाला परीक्षणबाट टोक्ने जनावरलाई रेबिज लागेको प्रमाणित भएमा

## यदि रेबिज रोगबाट संक्रमित जनावरको दूध वा दूधजन्य पदार्थ खाएमा टोकाई पश्चात दिइने रेबिज विरुद्धको खोप लिनु पर्छ ?

आजसम्म रेबिज रोगबाट संक्रमित जनावरहरूको दूध वा दूधजन्य पदार्थहरू खाएर रेबिज रोग सरेको प्रमाण छैन तर रोग लागेका जनावरहरूको दूध सेवन नगर्न राम्रो हुन्छ। विश्व स्वास्थ्य संगठनको अनुसार त्यस्तो स्थितिमा खोप लिनु नपर्ने भनेर निर्देशिकामा भनिएको छ।

## के संक्रमित जनावरको मासु खानाले रेबिज रोग सर्दछ ?

संक्रमित जनावरको मासु काटकुट गर्ने व्यक्ति वा काँचो मासु खाएको अवस्थामा टोकाई पश्चात दिइने खोप लगाउन जरुरी छ। राम्रोसंग पकाएको मासुबाट रेबिज रोग नसरे पनि संक्रमित जनावरहरूको मासु सेवन नगर्न राम्रो हुन्छ।

## पाल्तु कुकुरहरूलाई रेबिज रोग विरुद्ध दिइने खोपको तालिका कस्तो हुन्छ ?

नियमित रूपमा रेबिज विरुद्ध खोप लगाइएका कुकुरबाट जन्मेका छाउराहरूमा प्राप्त रेबिज विरुद्धको प्रतिरोधात्मक शक्ति (Maternal immunity) तीन महिना सम्म रहन्छ। तसर्थ पहिलो खोप ३ महिनाको उमेरमा लगाउने र नौ महिनाको उमेरमा पुनः खोप दिने, त्यसपछि प्रत्येक वर्ष खोप लगाउने। रेबिज भ्याक्सिन लगाउनु भन्दा २ हप्ता अगाडि जुकाको औषधि खुवाएमा भ्याक्सिनको प्रयोगबाट आशा गरे अनुरूप रोग प्रतिरोधक क्षमता विकसित हुन्छ।

## के मानिसमा एक मात्र मात्र रेबिज विरुद्ध खोप लगाएर जीवनभर प्रतिरोधात्मक शक्ति प्रदान गर्न सक्ने हुन्छ ?

हुँदैन। विश्वमा एक मात्र मात्र रेबिज विरुद्ध खोप दिएर जीवनभरि प्रतिरोधात्मक शक्ति प्रदान गर्ने खोप पाईदैन। रेबिज खोप तालिका अनुसार लिएको व्यक्तिलाई निश्चित समयको लागि मात्र प्रतिरोधात्मक शक्ति प्रदान गर्दछ र पुनः बहुला कुकुरले टोकेमा खोप लगाएको अवधि अनुसार पुनः खोप लिनुपर्ने हुन्छ।

## के रेबिज विरुद्धको खोपबाटै रोग सर्न सक्ने सम्भावना छ ?

छैन। रेबिज विरुद्ध मानिसमा प्रयोग गरिने सम्पूर्ण खोपहरूमा रेबिज विषाणुलाई पूर्ण निस्क्रिय पारिएको हुन्छ र विश्व स्वास्थ्य संगठनद्वारा मान्य अन्तर्राष्ट्रिय मापदण्ड अनुसार रेबिज खोपको गुणस्तर नियन्त्रणको लागि विभिन्न किसिमका जस्तै खोप प्रभावकारिता (Potency), विषाक्तता (Toxicity), सुरक्षण अवस्था (Safety) जीवाणुरहित अवस्था (Sterility) परीक्षण गरिन्छन्। यसर्थ खोपबाट रोग सर्ने सम्भावना छैन।

## के गर्भवती महिला वा स्तनपान गराईरहेका आमाहरूलाई रेबिज विरुद्धको खोप र इम्युनोग्लोबुलिन दिन सकिन्छ ?

सकिन्छ। सबै आधुनिक रेबिजका खोपहरू निस्कृय, सुरक्षित र प्रभावकारी हुन्छन् र गर्भवती महिलाहरू र स्तनपान गराईरहेका आमाहरूलाई दिन सकिन्छ। यसले गर्भवती महिलाहरूको भ्रूण विकास र स्तनपान गराईरहेको बच्चाहरूमा नकारात्मक असर गर्दैन।

## मानिसमा रेबिज रोगका लक्षणहरू के के हुन्छन् ?

- टोकेको घाउ भएको भाग दुख्ने र चिलाउने (८० प्रतिशत भन्दा बढी बिरामीमा)
- २ देखि ४ दिन सम्म ज्वरो आउने, टाउको दुख्ने, शरीरका मांसपेशी दुख्ने
- हल्ला वा ठूलो आवाजबाट तर्सिने, चम्किलो, उज्यालो वा हावाको चालबाट तर्सिने

- रिसाउने, कहिलेकाहीं उत्तेजित भई झम्टने र कहिले चुपचाप शान्त भई बस्ने
- पानी देखि डराउने, रोगको पछिल्लो अवस्थामा पानी देखासाथ घौंटी तन्काउने
- रेबिजको अन्तिम अवस्थामा श्वास फेर्न तथा खानेकुरा निल्न नसक्ने
- मांशपेशीहरू अनियमित रूपमा खुम्चने र कम्पन हुने ।

### रेबिज रोगको रोकथाम र नियन्त्रणको लागि के गर्न सकिन्छ ?

- पशु चिकित्सकको सिफारिस अनुसार पालतु कुकुर वा बिरालोहरूलाई नियमित खोप लगाउने
- रेबिज रोग लागेको वा रोगको शंका भएको गाई, भैंसी, खसी, बोका, बंगुरको मासु नखाने
- कुकुर, बिरालो, स्याल, चमेरोको टोकाईपछि ४८ देखि ७२ घण्टासम्म रेबिज विरुद्धको खोप लगाउने
- भुस्याहा कुकुरहरूबाट बच्ने र सम्भव भएसम्म त्यस्तो कुकुरहरूको बन्ध्याकरण गरी जनसंख्या रोकथाम गर्ने
- घरपालुवा जनावरलाई जथाभावी बाटोमा नछाड्ने
- बिरामी, अलपत्र परेको चमेरोलाई रेबिज लागेको हुन सक्ने भएकोले छुने, चलाउने, हातमा खेलाउने काम नगर्ने
- जनचेतनामूलक कार्यक्रमहरू सञ्चालन गर्ने



### विश्व रेबिज दिवस World Rabies Day ?

रेबिज विरुद्धको खोप विकास गरेका फ्रान्सेली रसायनशास्त्री तथा माईक्रोबायोलोजिष्ट लुईस पास्चरको निधन भएको दिनको स्मृतिमा हरेक वर्ष सेप्टेम्बर २८ मा यो दिवस मनाउने गरिन्छ। रेबिज रोगको खोप वैज्ञानिक लुईस पास्चरले सन् १८८५ मा बनाएका थिए। यस दिन रेबिज रोगको बारेमा जनचेतना मुलक कार्यक्रम सञ्चालन गरि आम मानिसमा यस रोगको बारेमा जानकारी गराईन्छ।

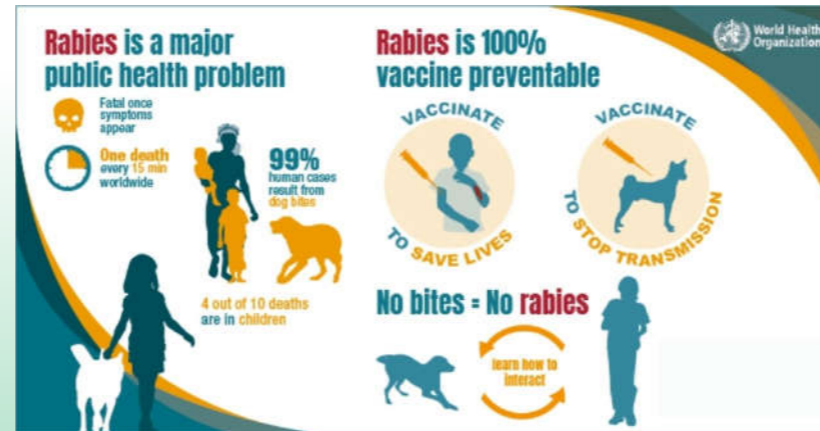
हरेक वर्ष विश्वमा यस रोगको संक्रमणबाट हजारौं पशुहरू सहित सरदर ६०,००० मानिसको मृत्यु हुने गरेको पाईन्छ। अमेरिका, अष्ट्रेलिया, न्यूजिल्याण्ड जस्ता देशहरू यो रोगबाट मुक्त भएका छन्। नेपालमा वर्षेनी १०० जना रेबिज रोग लागेर

मर्ने गरेको अनुमान छ भने विभिन्न समयमा भएको सर्वेक्षण अनुसार २५,००० भन्दा बढी व्यक्तिले रेबिज रोगबाट बच्न खोप लिने गरेका छन्। एसियामा मात्र प्रत्येक १५ मिनेटमा एक मानिस रेबिज लागेर मर्ने गर्दछन्। रेबिजका कारण ज्यान गुमाउनेमा आधा भन्दा बढी बालबालिका रहने गरेका छन्। विश्वमा हुने रेबिजको समस्या मध्ये ९५ प्रतिशत एसिया र अफ्रिकामा हुने गरेको छ।

यही परिवेशमा विश्व स्वास्थ्य संगठन, खाद्य तथा कृषि संगठन, विश्व पशु स्वास्थ्य संगठन र रेबिज रोकथामका लागि विश्वव्यापी सञ्जाल (ग्लोबल एलाएन्स फर रेबिज कन्ट्रोल) ले सन् २०१५ को डिसेम्बरमा एक महत्वाकांक्षी योजना सार्वजनिक गरेको छ। जसमा सन् २०३० सम्म विश्वभर कुकुरको टोकाईबाट सन् रेबिजबाट हुने मानिसको मृत्युलाई शून्यमा झार्ने उद्देश्य लिएको छ। यी अन्तर्राष्ट्रिय संस्थाहरूको सदस्य भएको नाताले नेपालले पनि सन् २०३० सम्म कुकुरको टोकाईबाट सन् रेबिजबाट हुने मानिसको मृत्युलाई शून्यमा झार्ने प्रतिबद्धता व्यक्त गरेको छ। नेपाली पात्रो अनुसार २०८६ सम्ममा शून्य महाअभियानलाई सफल बनाउनु नेपालको दायित्व र कर्तव्य हो।

### २०८६ सम्म शून्य महाअभियानलाई सफल बनाउन के गर्नुपर्छ ?

- रेबिज रोग नियन्त्रणलाई राष्ट्रिय प्राथमिकतामा राख्ने
- एक स्वास्थ्य रणनीतिलाई प्रभावकारी कार्यान्वयन गर्ने
- जनचेतनामूलक कार्यक्रमहरू सञ्चालन गर्ने
- खोप तथा बन्ध्याकरण कार्यक्रम सञ्चालनका लागि जनशक्तिको व्यवस्थापन एवं क्षमता अभिवृद्धि गर्ने
- तीनै तहका सरकार र सरोकारवाला निकायहरू प्रतिबद्ध भई उद्देश्य प्राप्त गर्न समन्वय र सहकार्य गर्नुपर्ने
- स्थानीय तहले घरपालुवा कुकुरको माईक्रोचिपिड तथा अनिवार्य दर्ता गर्ने व्यवस्था मिलाउने
- वैज्ञानिक मान्यता अनुसार रेबिज रोगको प्रसारण चक्र तोड्नको लागि कम्तीमा ७० प्रतिशत कुकुरहरूलाई खोप लगाउनु पर्ने ।



## रेबिज नियन्त्रण: एक स्वास्थ्य, एक गन्तव्य विश्व रेबिज दिवस २८ सेप्टेम्बर, २०२३



बागमती प्रदेश सरकार

कृषि तथा पशुपन्छी विकास मन्त्रालय

पशुपन्छी तथा मत्स्य विकास निर्देशनालय

हेटौंडा, नेपाल

सम्पर्क नं: 057-524254/524319

ई-मेल: dlfd3p@gmail.com

वेबसाइट: www.dolfd.bagamati.gov.np